

令和8年4月22日(水) 大槌町林野火災に伴う対応状況

(第15報：令和8年4月29日(水)15時00分現在)

焼損面積については、天候不良により上空偵察ができないため、確認できませんでした。

岩手県復興防災部防災課
 防災危機管理担当
 電話：019-629-5155

1 林野火災発生場所、覚知日時、被害状況等

	1 件目 (小鍬)	2 件目 (吉里吉里)	合計
発生場所	大槌町小鍬第8地割26	大槌町大槌第30地割	
覚知日時	令和8年4月22日 13時53分	令和8年4月22日 16時28分	
出火原因	調査中	調査中	
焼損面積 (精査中)	(4.28 6:00時点) 約446ha	(4.28 6:00時点) 約1,187ha	1,633ha
	(4.29 15:00時点) 天候不良により上空偵察ができないため、確認できませんでした。		
人的被害	2名 <ul style="list-style-type: none"> ・避難所で60代女性が階段から転倒し、顎に切り傷 (居住地が小鍬、吉里吉里地区のどちらかは不明) ・消火活動中の消防団員(40代男性)が、鉄製の消火栓の蓋に右手を挟まれ負傷、打撲症と診断(吉里吉里) 		
物的被害	建物7棟(住家1棟全焼・非住家6棟全焼) (非住家：物置4棟、牛舎1棟、ビニールハウス1棟)	建物1棟(非住家：倉庫1棟全焼)	

- 道路
 - 一般県道吉里吉里釜石線 吉里吉里～赤浜 通行止め継続
 - へりの離発着のため、海づくり記念公園付近 ~~通行止め（迂回路あり）~~ 通行止め解除
- 三陸鉄道リアス線 4/22運休4本、4/23以降終日運行見合わせ（釜石駅～岩手船越駅）
現在、避難指示解除後の運行再開に向け検討中
- 岩手県交通 ~~区間運休（おしゃっち～浪板・おしゃっち～赤浜）~~ 区間運休解消

2 自衛隊派遣要請

大槌町から消火活動を行うための自衛隊派遣要請があり、4月22日16時00分、県から陸上自衛隊岩手駐屯地へ災害派遣要請を実施。

3 緊急消防援助隊（消防庁災害対策本部公表資料（第14報））

指揮支援部隊	陸上部隊	航空部隊
札幌市消防局 仙台市消防局	青森県 宮城県 秋田県 山形県 福島県 茨城県 栃木県 群馬県 東京都 新潟県	札幌市 宮城県 秋田県 山形県 福島県 茨城県 東京都 横浜市
合計 4 隊25名	合計332隊1, 133名	合計 8 機

4 活動状況

(1) 4月29日の活動実績

○ 地上消火活動等(消防庁災害対策本部公表資料(第14報))

釜石大槌消防	県内応援隊	緊急消防援助隊	釜石・大槌消防団	総数
7隊28名	25隊91名	332隊1,133名	15台80名	1,332名

○ 空中消火活動等

防災ヘリ : 天候不良により15時まで散水実績なし、15時以降1機散水予定

自衛隊ヘリ : 天候不良により散水実績なし

(2) 4月30日の活動予定

○ 地上消火活動等

釜石大槌消防	県内応援隊	緊急消防援助隊	釜石・大槌消防団
調整中	25隊91名	332隊1,133名	調整中

○ 空中消火活動等

防災ヘリ : 防災ヘリ6機で散水予定

自衛隊ヘリ : 調整中

5 県、市町村の対応（災害警戒本部等の設置、廃止状況）

(1) 県（本部・1地方支部）

本部・地方支部	災害特別警戒本部		災害対策本部		備考
	設置日時	廃止日時	設置日時	廃止日時	
県本部	4月22日16:00	4月23日08:30	4月23日08:30		4/23・08:30に災害対策本部に移行
釜石地方支部	4月22日16:00	4月23日08:30	4月23日08:30		

(2) 市町村（1町）

市町村	災害対策本部	
	設置日時	廃止日時
大槌町	4月22日15:45	

6 避難状況（4月29日 15時30分時点）

市町村	時刻	避難情報	対象世帯数 対象者数	避難所数	避難世帯数 避難者数
大槌町	4月22日 19:20~	避難指示	<u>17</u> 世帯 <u>24</u> 人	<u>4</u>	<u>10</u> 世帯 <u>18</u> 人

※避難者の最大 4月24日3時129世帯330人

※4月29日13時45分 一部地区の避難指示解除（安渡、赤浜、吉里吉里、沢山）

※4月25日より避難者へ「ますと乃湯」「三陸花ホテルはまぎく」の温浴施設を無料開放

※釜石保健所においてペット同伴避難者の動物の一時預かり等の相談に対応中

7 災害救助法の適用

4月23日8:30 災害救助法の適用を決定

8 気象状況

(1) 大槌町付近の気象状況 (15:00 盛岡地方気象台発表)

別紙のとおり

(2) 大槌町の日出日没時間

日出時間 (30日) 4時35分

日没時間 (30日) 18時26分

9 防災関係機関の対応状況

(1) 陸上自衛隊	4月22日	17時58分	県庁にリエゾン到着
(2) NTT東日本(株)	4月23日	8時55分	県庁にリエゾン到着
(3) 岩手県警察	4月23日	9時30分	県庁にリエゾン到着
(4) (株)NTTドコモ	4月23日	10時30分	県庁にリエゾン到着
(5) 国土交通省東北地方整備局	4月23日	11時13分	県庁にリエゾン到着
(6) 東北農政局岩手県拠点	4月23日	11時13分	県庁にリエゾン到着
(7) 日本赤十字社岩手県支部	4月23日	11時30分	県庁にリエゾン到着
(8) 盛岡消防本部	4月23日	13時10分	県庁にリエゾン到着
(9) D M A T (統括)	4月23日	13時40分	県庁に統括が到着
(10) 東北森林管理局	4月24日	13時10分	県庁にリエゾン到着
(11) 東北電力ネットワーク(株)	4月24日	17時30分	県庁にリエゾン到着
(12) 秋田県	4月25日	11時20分	県庁にリエゾン到着
(13) いわてN P O災害支援ネットワーク	4月25日	16時00分	県庁にリエゾン到着
(14) 総務省	4月27日	20時00分	県庁にリエゾン到着
(15) 総務省消防庁	4月28日	11時30分	県庁にリエゾン到着

10 県・市町村からの人的支援

県 4月23日 7時20分 へりの離発着場所（大槌漁港）周辺の交通整理のため、沿岸広域振興局水産部職員4名を派遣

9時00分 釜石地方支部から大槌町へリエゾンを1名派遣

19時20分 災害対策本部支援室から大槌町へリエゾンを2名派遣

このほか、釜石保健所の保健師、栄養士が避難所巡回

4月25日 避難所環境の整備を支援するための職員3名を派遣

避難所運営等を支援するための職員を派遣（1班4名を4交代制/日で派遣）

市町村 4月23日 釜石市から避難所（鵜住居小学校・釜石東中学校第一体育館）及び大槌町役場へ職員を派遣（4月28日から3名/日に変更）

4月25日 葛巻町から大槌町（勤労青少年体育センター）へ職員派遣を開始（2名/日）

4月25日 山田町から避難所（陸中海岸青少年の家）に職員を派遣（2名/日）

4月28日 盛岡市から避難所（吉里吉里公民館）に職員を派遣（2名/日）

4月28日 宮古市から避難所（城山公園体育館）に職員を派遣（2名/日）

4月28日 陸前高田市から避難所（勤労青少年体育センター）に職員を派遣（2名/日）

11 物資の支援

4月29日15時00分現在

日付	岩手県	県内市町村	県外自治体及び防災関係機関
4月22日(水)			<ul style="list-style-type: none"> ○ 国土交通省東北地方整備局 <ul style="list-style-type: none"> ・ CCTV画像提供 2カ所の映像を配信 ○ NTTドコモ <ul style="list-style-type: none"> ・ マルチチャージャー : 5台
4月23日(木)	<ul style="list-style-type: none"> ・ 段ボールベッド : 300個 	<ul style="list-style-type: none"> ○ 宮古市 <ul style="list-style-type: none"> ・ アルファ化米 : 450食 ・ 保存水(500ml) : 456本 ・ 備蓄毛布 : 100枚 ○ 山田町 <ul style="list-style-type: none"> ・ アルファ化米 : 450食 ・ 水 : 450本 ・ 毛布 : 100枚 	<ul style="list-style-type: none"> ○ NTTドコモ <ul style="list-style-type: none"> ・ 携帯電話 : 8台 (県社協用) ・ マルチチャージャー : 1台

日付	岩手県	県内市町村	県外自治体及び防災関係機関
4月24日(金)	<ul style="list-style-type: none"> ・ 保存水：4,800本 	<ul style="list-style-type: none"> ○ 宮古市 <ul style="list-style-type: none"> ・ 備蓄毛布：400枚 ・ トイレカー（通常タイプ）1台 ○ 田野畑村 <ul style="list-style-type: none"> ・ 布団：50組（敷・掛10×5） ・ シーツ：50枚 ・ フェイスタオル：200組 ○ 陸前高田市 <ul style="list-style-type: none"> ・ マットレス：200枚 ・ アルファ化米：9箱 ・ 飲料水：28箱（500ml×24本） ・ 備蓄用ウェットティッシュ：200個 ○ 岩泉町 <ul style="list-style-type: none"> ・ 龍泉洞の水：1,200本 ○ 大船渡市 <ul style="list-style-type: none"> ・ 紙おむつ：数量不明 	<ul style="list-style-type: none"> ○ 秋田県 <ul style="list-style-type: none"> ・ トイレカー：1台 ○ NTTドコモ <ul style="list-style-type: none"> ・ 携帯電話：20台（釜石支部用） ・ マルチチャージャー：3台 ・ Wi-Fi機器：3台 ○ ソフトバンク <ul style="list-style-type: none"> ・ 固定電話：4台 ・ マルチチャージャー：4台 ・ Wi-Fi機器：7台 ○ 国土交通省東北地方整備局 <ul style="list-style-type: none"> ・ ホースブリッジ：3台 ⇒4月28日提供終了 ・ Ku-SAT（小型衛星画像伝送装置）：1カ所の映像を配信

日付	岩手県	県内市町村	県外自治体及び防災関係機関
4月24日(金)		<ul style="list-style-type: none"> ○ 普代村 <ul style="list-style-type: none"> ・ 保存水：10ケース (500ml × 24本) ・ わかめご飯：5ケース (50p入り) ・ 五目ごはん：5ケース (50p入り) ・ おにぎり：8ケース (50個入り) ・ ひだまりパン：3ケース (36個入り) ・ 豚汁：4ケース (50個入り) ・ ライスクッキー：2ケース (120個入り) ・ トイレットペーパー：7ケース (30個入り) ・ フェイスタオル：1ケース (300p入り) ・ 保存用WETタオル：3ケース (200本入り) ・ ペーパータオル：4ケース 	<ul style="list-style-type: none"> ○ 秋田県 五城目町 <ul style="list-style-type: none"> ・ 備蓄用保存水：80箱 (1920本)

日付	岩手県	県内市町村	県外自治体及び防災関係機関
4月25日(土)	<ul style="list-style-type: none"> ・ 昼食 (おにぎり500食) ・ 夕食 (おにぎり500食) 		<ul style="list-style-type: none"> ○ NTTドコモ <ul style="list-style-type: none"> ・ 携帯電話：20台(消防団用) ・ マルチチャージャー：8台 ○ (一社) SAVE IWATE <ul style="list-style-type: none"> ・ 一部避難所で炊き出し実施 ○ 国土交通省東北地方整備局 <ul style="list-style-type: none"> ・ 散水車：9台 ⇒4月28日提供終了
4月26日(日)	<ul style="list-style-type: none"> ・ 朝食 イオン：(弁当300個) (パン400個) ・ 昼食 イオン：(弁当300食) セブン：(弁当500食) ・ 夕食 イオン：(弁当300食) セブン：(弁当500食) 		<ul style="list-style-type: none"> ○ NTTドコモ <ul style="list-style-type: none"> ・ マルチチャージャー：2台

日付	岩手県	県内市町村	県外自治体及び防災関係機関
4月27日(月)	<ul style="list-style-type: none"> ・朝食 セブン：(弁当385個) イオン：(弁当300個) ・昼食 セブン：(弁当235食) イオン：(弁当300食) ・夕食 セブン：(弁当385食) イオン：(弁当300食) 		<ul style="list-style-type: none"> ○ NTTドコモ <ul style="list-style-type: none"> ・マルチチャージャー：3台 ・Wi-Fi機器：3台 ○ 国土交通省東北地方整備局 <ul style="list-style-type: none"> ・排水ポンプ車：1台 ⇒4月28日提供終了 ○ ソフトバンク <ul style="list-style-type: none"> ・固定電話：2台 ・マルチチャージャー：3台 ・Wi-Fi機器：6台
4月28日(火)	<ul style="list-style-type: none"> ・朝食 セブン：(弁当260食) イオン：(弁当250食) ・昼食 セブン：(弁当210食) イオン：(弁当250食) ・夕食 セブン：(弁当260食) イオン：(弁当250食) 		<ul style="list-style-type: none"> ○ <u>大阪府 豊中市</u> <ul style="list-style-type: none"> ・<u>テント：20張</u> ・<u>パン：70個</u> ・<u>栄養ドリンク：400本</u>
4月29日(水) (予定)	<ul style="list-style-type: none"> ・朝食 セブン：(弁当130食) ・昼食 セブン：(弁当130食) ・夕食 セブン：(弁当130食) 		

日付	岩手県	県内市町村	県外自治体及び防災関係機関
4月30日(木) (予定)	<ul style="list-style-type: none"> ・朝食 セブン：(弁当80食) ・昼食 セブン：(弁当80食) ・夕食 セブン：(弁当80食) 		

12 知事による現地視察の実績（4月23日）

場所	内容
大槌町役場	大槌町長と面談し、対応状況を聴取、意見交換
海づくり記念公園	陸上自衛隊ヘリに搭乗し、上空から被害の状況を視察
吉里吉里学園小学部 （避難所）	避難されている方々からお話を伺い、対応状況などを説明しながら激励

13 佐々木副知事による現地視察の実績（4月27日）

場所	内容
大槌町役場	大槌町長と面談、現地で活動する自衛隊への御礼
大槌町城山公園 体育館（避難所）	避難所環境の視察、運営従事者・支援者への御礼
大槌町文化交流 センター	現地で活動する緊急消防援助隊、県内応援消防等への御礼

14 その他

4月24日、岩手県山火事防止対策推進協議会で「山火事警戒宣言」を発令

4月27日、災害ボランティアセンターを大槌町社会福祉協議会内に設置

4月28日、災害義援金の受付開始（大槌町）

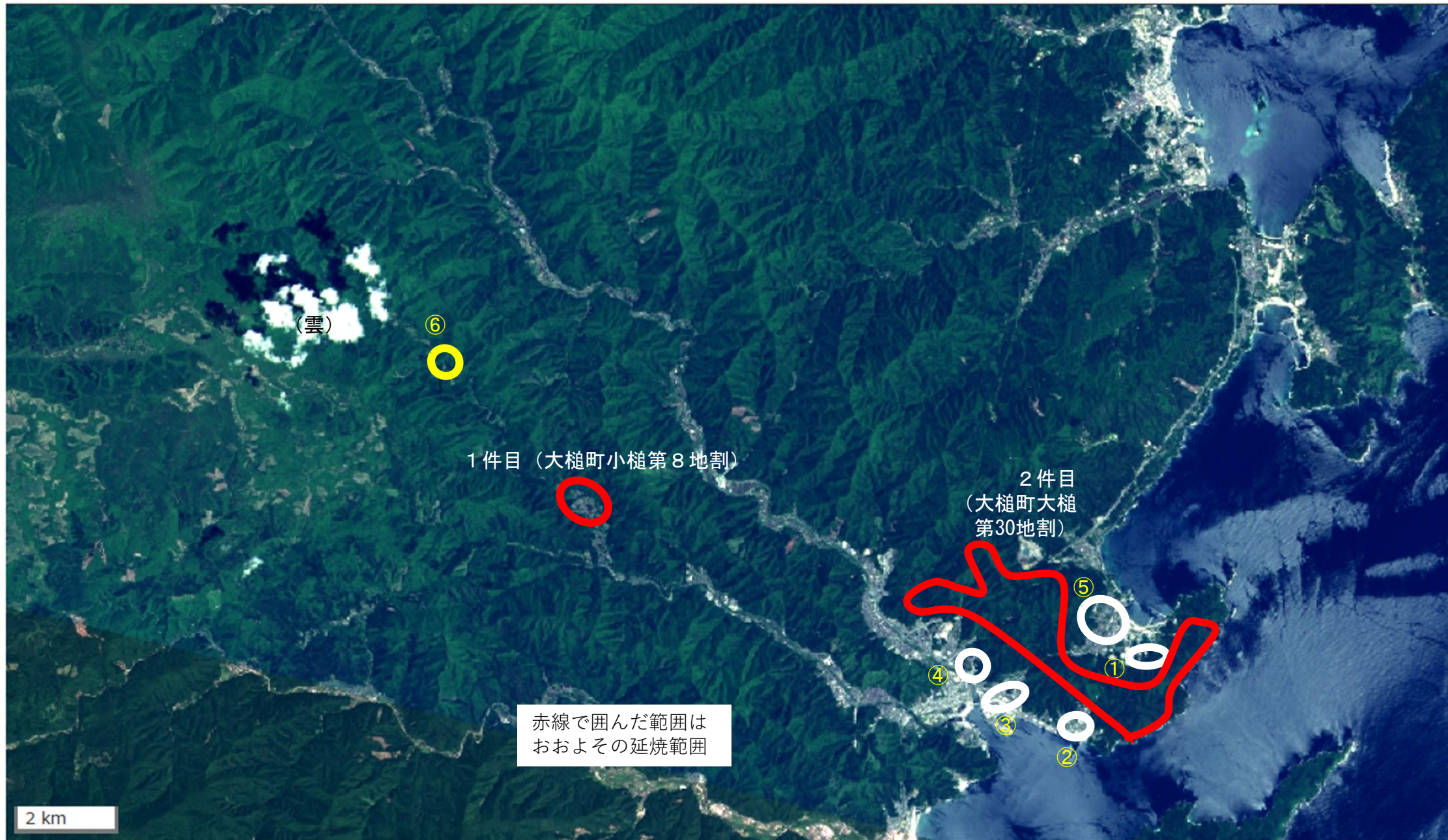
4月28日、いわてNPO災害支援ネットワークが現地情報共有会議を開催し、避難所の環境・
子どもの居場所・情報発信等の現地での課題を共有

4月28日、内閣府が激甚災害及びこれに対し適用すべき措置（局激）の指定見込みを発表

※ 次回の報告は4月30日（木）7時現在を10時に報告します。

※ 次回の本部員会議は4月30日（木）10時に開催予定です。

【発生場所、避難指示発令区域】



赤線で囲んだ範囲は
おおよその延焼範囲

※黄色の円は避難指示発令区域、白色の円は避難指示解除区域
(6区域：①吉里吉里 (4/22 19:20発令、4/29 13:45解除)、②赤浜 (4/22 19:29発令、4/29 13:45解除)、③安渡 (4/22 19:29発令、4/29 13:45解除)、
④沢山 (4/23 12:50発令、4/29 13:45解除)、⑤吉里吉里 (区域拡大) (4/24 15:00発令、4/29 13:45解除)、⑥長井地区 (4/26 13:05発令))

岩手県の天気概況・防災上のコメント

東北地方は気圧の谷となっています。一方、大陸の高気圧が本州付近に張り出してきました。

岩手県は、曇りや晴れとなっています。

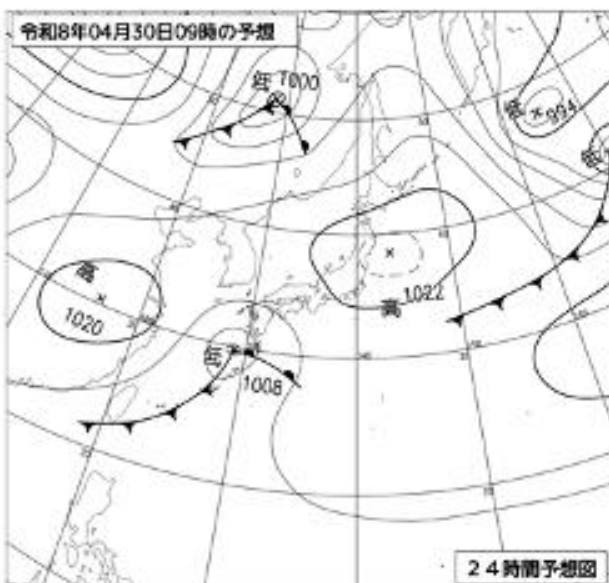
29日は、気圧の谷や湿った空気の影響により、曇りですが、高気圧に覆われてくるため、次第に晴れる所が多くなるでしょう。

30日は、高気圧に覆われるため、晴れる見込みです。

防災上のコメント

大槌町では、30日にかけて、概ね晴れで経過する見込みです。

30日の大槌町での最大風速は、南東の風6メートルの見込みで、瞬間的に2倍程度の風が吹く場合があります。



4月30日 09時 の予想天気図

観測所名	4月29日 15時現在	
釜石	風向 (10方位)	東南東
	風速 (m/s)	2.2
	気温 (℃)	9.6

近隣のアメダス観測値

現在、霜注意報を発表中です。30日は乾燥注意報を発表する見込みです。

大槌町 付近の風向風速、気温、天気予想

29日～30日	日時	29日18時	29日21時	30日00時	30日03時	30日06時	30日09時	30日12時	30日15時	30日18時
上空 1,500 メートル付近 ※	風向 (10方位)	西	北西	北西	北北西	北北西	西北西	西南西	西南西	南西
	風速 (m/s)	9	6	8	8	5	2	4	6	4
	気温 (℃)	1	0	0	1	1	1	3	4	5
上空 1,000 メートル付近 ※	風向 (10方位)	西	北西	北西	北西	北北西	南西	南西	南西	南西
	風速 (m/s)	5	6	6	6	3	2	5	7	7
	気温 (℃)	3	3	4	4	4	4	6	8	8

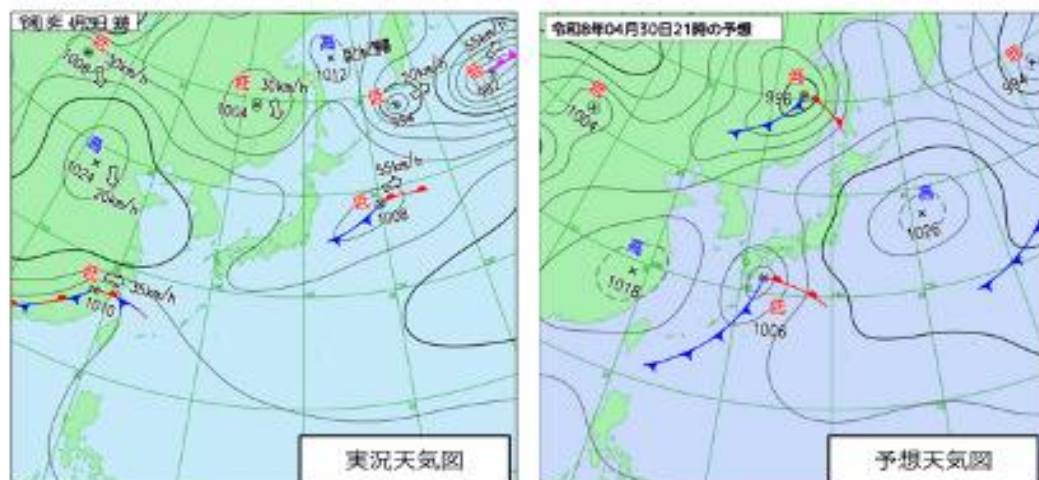
※海面上の高さ

29日～30日	日時	29日18時	29日21時	30日00時	30日03時	30日06時	30日09時	30日12時	30日15時	30日18時
地上	風向 (10方位)	東南東	南	西	西	西	南東	南南東	南南東	南南西
	風速 (m/s)	1	0	1	2	1	1	3	3	2
	気温 (℃)	7	6	4	2	3	11	14	14	11
	天気	曇	晴	晴	晴	晴	晴	晴	晴	晴
	降水量 mm	0	0	0	0	0	0	0	0	0
	実効湿度 %						65			
最小湿度 %						30				

大槌町の林野火災 気象解説資料 第10号

4月29日15時現在 盛岡地方気象台

地上天気図



4月29日09時

4月30日21時予想

週間天気予報 (4月30日から5月6日まで)
4月29日11時発表

- ・大槌町に霜注意報を發表中
- ・30日明け方に乾燥注意報を發表予定

4月30日の大槌町の量予想
実効湿度：65%、最小湿度：30%
最大風速：南東6m/s、降水量：0mm

沿岸の今後1週間の天気の見通し
30日：高気圧に覆われ晴れ。
5月1日：低気圧の影響により曇りで朝から雨。
雨や風が強まり、荒れた天気となる可能性あり。
2日：はじめ雨が降るが、次第に高気圧に覆われ曇りや晴れとなる。西よりの風が強まる見込み。
3日：はじめ高気圧に覆われ晴れるが、午後は気圧の谷の影響で曇る。
4日：気圧の谷の影響により雨が降るが、次第に曇りとなる。
5日から6日：高気圧に覆われて曇りや晴れ。

週間天気予報 (沿岸 気温: 大槌町付近)

	30日(木)	1日(金)	2日(土)	3日(日)	4日(月)	5日(火)	6日(水)
天気	晴れ ☀️	くもり後雨 ☁️/☔️	くもり一時雨 ☁️ ☔️	くもり時々晴れ ☁️ ☀️	くもり一時雨 ☁️ ☔️	くもり時々晴れ ☁️ ☀️	くもり時々晴れ ☁️ ☀️
降水確率 (%)	0/0/0/0	90	50	30	50	30	30
最高気温 (°C)	/	13	22	18	18	18	19
最低気温 (°C)	/	5	7	6	8	6	5

○交通関係 4/22(水)山火事による影響

【鉄道】(4/29(水)15:00現在)

<三陸鉄道>

現在、避難指示解除後の運行再開に向け検討中

<JR>

ダイヤ等へは影響なし

【バス】

<岩手県交通> (4/29(水)14:00現在)

大槌地区の山林火災による交通規制が解除されたことにより、下記の路線を通常経路に戻し運行

【通常の経路に戻る路線】

・浪板線 上大畑発 14:17~

・赤浜線 上大畑発 15:22~

赤浜発 14:51~

<岩手県北バス>

ダイヤ等へは影響なし

<JR東北バス>

ダイヤ等へは影響なし

【担当】地域交通対策課長 山本（内線 5206）

大槌町林野火災に係る県及び県内市町村から大槌町への職員派遣等について

1 概要

4月25日（土）午前8時から、大槌町林野火災の避難所運営等を支援するため、県職員及び県内市町村職員を大槌町に派遣しています。

なお、避難指示一部解除後の支援については、大槌町の意向を受け、城山公園体育館のみ県職員2名、市町村職員2名の支援を継続し、城山公園体育館以外の避難所の支援については、4/29（水）16：00以降終了予定。

2 派遣状況等

4月29日（水）15時現在の派遣状況及び5月2日（土）8:00までの派遣計画は以下のとおりです。

（派遣状況等）

避難所等	避難者数 (4/29 15:00 時点)	派遣元（29日18:00までの派遣状況）							派遣元（29日18:00から5月2日8:00までの派遣計画）			
		岩手県	釜石市	盛岡市	宮古市	陸前 高田市	山田町	計	岩手県	釜石市	宮古市・大船渡市 30日8:00まで宮古市、 30日8:00から大船渡市	計
小鎗多目的集会所	6世帯・12名	—	—	—	—	—	—	—	—	—	—	—
城山公園体育館	4世帯・13名	2名	—	—	2名	—	—	4名	2名	—	2名	4名
勤労青少年体育センター	4世帯・5名	—	—	—	—	2名	—	2名	—	—	—	—
吉里吉里公民館	閉鎖	—	—	2名	—	—	—	2名	—	—	—	—
寺野弓道場	閉鎖	—	—	—	—	—	—	—	—	—	—	—
鶴住居小学校・釜石東中学校第一体育館（釜石市）	閉鎖	2名 16:00 終了	1名	—	—	—	—	3名	—	—	—	—
陸中海岸青少年の家（山田町）	閉鎖	—	—	—	—	—	2名	2名	—	—	—	—
金沢地区体育館（ペット同伴避難所）	0世帯・0名	—	—	—	—	—	—	—	—	—	—	—
役場庁舎（食料調達班）	—	—	2名	—	—	—	—	2名	—	2名	—	2名
計	14世帯・30名	4名	3名	2名	2名	2名	2名	15名	2名	2名	2名	6名

※城山公園体育館には、4/30（木）8:00まで宮古市、8:00から大船渡市が対応。（これまでの対応実績については別紙資料のとおり。）

※避難所支援に従事する岩手県の派遣職員各所2名のうち、各1名は、大槌町の要請により、日中は、町の防災倉庫において備蓄物資の確認等に従事。

3 その他

「さとふる」「ふるさとチョイス」等のふるさと納税ポータルサイトにおいて、大槌町に代わってふるさと納税を通じた寄付を受け付ける代理寄付を実施。

【担当： ふるさと振興企画室 佐藤（内5201）、市町村課 西川（内5225）、人事課 高橋（5072）、復興危機管理室 佐藤（6912）】

(参考) これまでの対応実績と今後の対応見込

No.	避難所	4/25(土)	4/26(日)	4/27(月)	4/28(火) 8時	4/29(水)	4/30(木) 8時	5/1(金) 8時
1	城山公園体育館	釜石市			宮古市		大船渡市	
		岩手県			岩手県		岩手県	
2	勤労青少年体育センター	葛巻町			陸前高田市			
3	吉里吉里公民館	釜石市			盛岡市			
		岩手県						
4	鵜住居小学校・釜石東中学校第一体育館(釜石市)	釜石市			釜石市			
		岩手県			岩手県			
5	陸中海岸青少年の家(山田町)	山田町			山田町			
6	役場庁舎(食料調達班)	釜石市			釜石市		釜石市	

大槌町林野火災による被害等の状況（4月29日 15時現在）

【保健福祉部】

○ 看護師等派遣

- ・ 日赤岩手県支部では、4/22のうちに物資等の輸送準備スタンバイ。
4/23(木)から現地で活動中（避難所巡回、要配慮者の情報収集等）。
4/24(金)から救援物資輸送
寝袋100個、弾性ストッキング1箱ずつ、安眠セット30個、避難所用テント1張
- ・ 町に日赤による避難所のアセスメントのためのチーム（看護師2名、事務員2名）の受入れ希望確認。
健康福祉課を窓口として受け入れすることで調整済。
→4/23(木)14時45分：アセスメントのチームが大槌町に向けて出発。
- ・ 4/25（土）から災害支援ナース4名を派遣し、避難所で活動開始。

○ DWAT（災害福祉支援チーム）派遣

- ・ 4/23(木)12時40分：大槌町よりDWAT派遣要請あり（2班体制、相談支援中心、身体介助あり）
2避難所での対応要請、県社協に対応依頼済。
→ 先遣隊3名を4/24（金）13時から派遣。避難所を巡回しニーズ調査を実施。
先遣隊派遣後、本隊を派遣。
→ 本隊1クール（9名）を4/26～4/30まで派遣
・ 避難所環境整備及び要配慮者等への支援を実施

○ こころのケアセンター

- ・ 4/23（木）職員4名が避難所2ヶ所に常駐し、避難者を支援（日中）。
- ・ 4/24（金）以降、職員が避難所を巡回し、メンタルヘルスのアセスメントと個別対応を継続。

○ 避難者の健康状態等の把握

- ・ 4/23（木）釜石保健所の保健師及び大槌町の保健師・栄養士が避難所3ヶ所（小槌地区多目的集会所・吉里吉里学園小学部・城山公園体育館）を巡回。
- ・ 4/24（金）以降、保健師チーム4名（釜石市、釜石・宮古・大船渡保健所）が避難所を巡回し、避難者の健康状態の把握、環境整備等を実施。
- ・ 4/28（火）以降、釜石市及び県保健所（釜石保健所除く）の保健師等チーム（1チーム：保健師2名とロジ担当1名の計3名）が避難所を巡回し、避難者の健康状態の把握、避難所の環境整備等を実施。
4/28（火）～：1日当たり3チーム派遣

○ 避難者の食事環境等の把握

- ・ 4/24（金）以降、釜石保健所の管理栄養士が避難所を巡回し、避難所の食事環境の把握、避難者の栄養改善に向けた支援等を実施。

○ 保健医療福祉調整本部・地域保健医療福祉調整本部の設置

- ・ 4/23(木)14時：災害対策本部内（県庁4階）に、災害対策に係る保健医療福祉活動の総合調整を行う「保健医療福祉調整本部」を設置

- ・ 現地で情報収集を行う「地域保健医療福祉調整本部」を大槌町保健センター内に設置

《調整本部・現地支部の機能》

- ・ 現地の避難所などでの困り事、不足しているものなどのニーズの収集
- ・ ニーズを基に県庁調整本部と地域調整本部間で情報共有を図り、各保健医療福祉チームの派遣の調整など必要な支援に繋ぐための調整会議を実施

→ 4/27（月）15時30分から、県庁調整本部 オンライン会議を開催し、いわて災害医療支援ネットワーク構成員（県医師会、県歯科医師会、県薬剤師会、県看護協会、県栄養士会、いわて災害リハ推進協議会、県社協、日赤等）と情報共有

《当面の体制》

(1) 保健医療福祉調整本部 [県庁]

災害医療コーディネーター 眞瀬岩手医大教授、連絡調整員2名（うち医療政策室1名）

(2) 地域保健医療福祉調整本部 [大槌町保健センター]

釜石保健所職員 ※当面、藤原岩手医大助教がサポート

→ 4/28（火）から、宮古保健所職員及び大船渡保健所職員が日替わり応援

○ 林野火災に伴い発生している煙への対応

- ・ 林野火災の発生に伴って、同町付近で大量の煙が発生している状況
- ・ 呼吸器に疾患がある方、体調に不安のある方に対し、外出時のマスク着用の呼びかけを、県の SNS 等を活用して実施

○ I C A T（いわて感染制御支援チーム）派遣

- ・ 4/25(土) 11 時に釜石保健所から派遣要請あり
- ・ 4/27(月) 4名派遣

【被害状況等】

(1) 施設等被害

保健福祉施設等で現時点で把握されている施設等被害なし

(2) 医療施設

道又内科医院 休診（自主避難）

(3) 薬務

現在のところ薬局等に係る被害情報なし

(4) 介護、福祉施設

- 特別養護老人ホーム三陸園及び特別養護老人ホームらふたあヒルズ（同一法人運営）
 - ・ 4/22（水）に、上記2施設の利用者（三陸園併設の短期入所生活介護事業所の利用者含む）115名が「三陸花ホテルはまぎく」に避難
 - ・ 4/25（土）までに、看取り介護の3名が県立釜石病院に避難、9名が体調を崩し、せいてつ記念病院、県立大槌病院、県立山田病院に搬送、7名が自宅等へ避難
 - ・ 4/25（土）までに、特養三陸園の利用者47名が、2市（宮古市、釜石市）7施設に広域避難
 - ・ 4/25（土）までに、特養らふたあヒルズの利用者49名が、2市1町（大船渡市、陸前高田市、住田町）5施設に広域避難
 - ・ 特養らふたあヒルズの避難者49名について、4/28（火）以降、順次、施設に戻ることを決定
（4/28（火）：2施設・27名、4/30（木）：3施設・22名 であり、4/30（木）で全員が戻る予定）
 - ・ 特養三陸園の避難者は、4/30（木）までに全員が施設に戻る予定

- 介護老人保健施設ケアプラザおおつち
 - ・ 入所者のうち5名が自宅避難していたが、4/28（火）現在、全員施設に戻った
 - ・ 経管栄養が必要な入所者6名が釜石のぞみ病院へ避難していたが、4/30（木）に全員が施設に戻ることを決定
 - ・ 通所、居宅介護利用者のうち3名を施設受入

- けあビジョンホーム大槌
 - ・ 入所者17名のうち、けあビジョンホーム気仙沼に10名が避難、けあビジョンホーム気仙沼赤岩館森に7名が避難していたが、4/28（火） までに全員が施設に戻った。

(5) 児童福祉施設

吉里吉里保育園、さくらこども園が休園

(6) 障がい者支援施設

- 障害者支援施設 四季の郷
 - ・ 入所者 39 名全員が城山体育館へ避難していたが、4 月 25 日（土）に避難者全員が帰所した。
- 障害者通所（就労継続支援）施設 わらび学園
 - ・ 4/23以降は休所。
- 障害者通所（就労継続支援）施設 ワークフォローおおつち
 - ・ 4/23以降は休所。

【保健福祉企画室 管理課長 佐藤 019-629-5405】

大槌町林野火災による被害等の状況（公立学校等）【第14報】

令和8年4月29日 15:00現在

1 人的被害状況（児童・生徒、教職員等）

No.	市町村名	学校・施設名	報告内容
1			

2 学校等施設被害状況

No.	市町村名	学校・施設名	報告内容
1			

3 学校の休校等の状況

No.	市町村名	学校名	報告内容
【県立学校】 1校			
1	大槌町	大槌高等学校	<ul style="list-style-type: none"> ・ 休校（4月23日（木）～4月30日（木）） ・ 学校再開（5月1日（金））
【市町村立 小学校】 1校			
1	大槌町	吉里吉里小学校（吉里吉里学園小学部）	<ul style="list-style-type: none"> ・ 休校（4月23日（木）～4月30日（木）） ・ 学校再開（5月1日（金））
【市町村立 中学校】 1校			
1	大槌町	吉里吉里中学校（吉里吉里学園中学部）	<ul style="list-style-type: none"> ・ 休校（4月23日（木）～4月30日（木）） ・ 学校再開（5月1日（金））
【市町村立 義務教育学校】 1校			
1	大槌町	大槌学園	<ul style="list-style-type: none"> ・ 休校（4月23日（木）～4月30日（木）） ・ 学校再開（5月1日（金））

4 避難所となっている学校の状況

No.	市町村名	学校・施設名	報告内容
1	釜石市	鵜住居小学校・釜石東中学校	閉鎖（4月29日）

5 児童生徒の被災状況（教科書等の学用品の滅失がある場合）、児童生徒の登下校の大きな障害（通学路や公共交通機関等）

No.	市町村名	学校・施設名	報告内容
1	大槌町	大槌高等学校	左記学校の生徒24名が避難（1年生9名 2年生7名 3年生8名）
2	遠野市	遠野高等学校	左記学校の生徒1名が避難（3年生1名）
3	釜石市	釜石高等学校(全日制)	左記学校の生徒4名が避難（1年生3名 3年生1名）
4	釜石市	釜石高等学校(定時制)	左記学校の生徒1名が避難（1年生1名）
5	大船渡市	大船渡東高等学校	左記学校の生徒1名が避難（1年生1名）
6	宮古市	宮古高等学校(通信制)	左記学校の生徒1名が避難

6 文化財被害状況

No.	市町村名	〔指定区分〕文化財名	報告内容
1			

7 その他（参考情報）

No.	市町村名	学校・施設名	報告内容
1	大槌町	大槌高等学校	<ul style="list-style-type: none"> ・ 自衛隊に合宿所を提供 ・ グラウンドに自衛隊の燃料補給用のタンクローリーが停車し、自衛隊ヘリの発着陸が行われている。
2	山田町	陸中海岸青少年の家	<ul style="list-style-type: none"> ・ 緊急消防援助隊（仙台市消防局）の待機場所として、宿泊棟、体育館、駐車場及びグラウンドを提供 ・ 避難所を開設（4月29日閉鎖）

【担当:教育企画室長 金森(電話:019-629-6109)】